

Feuille d'info Matériaux de construction pour le jardin

Remarque générale:

En raison de la déformation typique des matériaux de construction, les dalles dont la longueur des bords est supérieure à 60 cm ne doivent pas être posées en quinconce. Les motifs de pose en tiers ou en quarts ainsi que la pose avec joints croisés sont particulièrement adaptés.

Grès cérame fin

Les plaques en grès-cérame fin sont un produit industriel, ce qui garantit une tolérance dimensionnelle élevée et une apparence uniforme.

Variations de couleurs

Mais, on ne peut pas non plus exclure les variations de couleur autorisées pour ces produits. Les causes peuvent être de faibles modifications dans la composition des matières brutes et des composants, ainsi que les conditions de cuisson ou une combinaison des deux causes. En particulier, on imprime l'aspect pierre naturelle sur les dalles en grès-cérame fin Flairstone. Lors de la pose, il faut veiller à ne pas poser les unes à côté des autres des surfaces imprimées identiques, afin d'obtenir une apparence de surface correcte. (voir illustrations, 1-3 sont de la même sorte: titane)

Influences de l'environnement sur les revêtements de terrasse (humidité)

Le grès-cérame fin pour revêtements de sol à l'extérieur est exposé à des sollicitations maximales. Une sollicitation principale est causée par l'humidité. Normalement, toutes les surfaces extérieures doivent comporter une déclivité suffisante (env. 2%) pour l'écoulement de l'eau de surface.

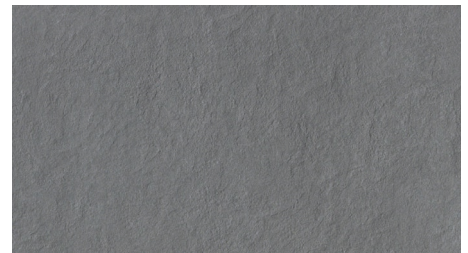
Jointoyage de plaques en grès-cérame fin

Lors du jointoyage avec du mortier de jointoiement lié par de la résine synthétique, il faut absolument respecter les spécifications de traitement du matériau. Lors de l'utilisation de mortier de jointoiement flexible, il faut veiller à nettoyer correctement les plaques en grès-cérame fin après le jointoyage (éventuellement avec un produit pour enlever la pâte de ciment)!

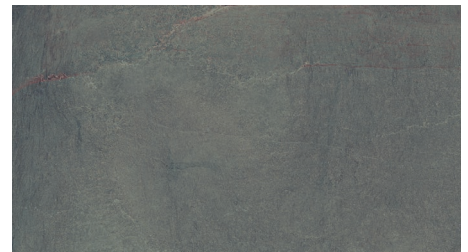
Des dalles pas suffisamment pré-humidifiées et/ou un brossage/nettoyage pas effectué soigneusement/immédiatement peuvent entraîner des taches.

Dimensions

Il faut faire attention à la différence entre les dimensions nominales et les dimensions de fabrication. Les formats des dalles sont indiqués en dimensions nominales (cm), qui se composent des dimensions de fabrication (souhaitées en mm) et la largeur de joint. C'est-à-dire qu'une dalle aux dimensions nominales de 60 x 60 cm par ex. a des dimensions (de fabrication) réelles de 597 x 597 mm (+ 3 mm de largeur de joint). Tolérance dimensionnelle pour plaques en grès-cérame fin: Les écarts dimensionnels autorisés des dimensions de fabrication de plaques en grès-cérame fin sont de ± 2 mm.



Grès cérame fin couleur titane (exemple 1)



Grès-cérame fin couleur titane (exemple 2)



Grès cérame fin couleur titane (exemple 3)

Produits en béton

Les produits en béton sont fabriqués de manière industrielle avec un mélange de ciment, de granulats et d'eau. En comparaison, ce produit est donc très indéformable, résistant au gel et son prix d'achat individuel est peu élevé.

Efflorescences et colorations sur les produits en béton

Ces efflorescences sont des dépôts de calcaire qui peuvent apparaître surtout dans les premières années du produit. Il s'agit ici d'une réaction chimique, qui apparaît en raison du processus de vieillissement, entre l'eau, l'air et le ciment et qui peut se manifester sous forme de carbonate de calcium. La valeur d'usage des produits en béton n'est pas influencée, car d'une part les intempéries normales et d'autre part la sollicitation normale des produits font disparaître les cloques.

Dans le cas des produits en béton, de légères différences de couleur peuvent apparaître du fait des variations naturelles dans les adjuvants, comme les gravillons, le sable, le ciment et l'eau. Ces différences de couleur entre les productions ou différents formats d'un produit sont donc inévitables.

Tolérances dimensionnelles

Produits en béton: selon la norme à appliquer pour les dalles en béton avec une longueur d'arête jusqu'à 600 mm, les dimensions peuvent éventuellement diverger de ± 2 mm (épaisseur des dalles ± 3 mm). C'est-à-dire que les dalles en béton peuvent avoir une différence d'épaisseur de jusqu'à 6 mm.



Feuille d'info Matériaux de construction pour le jardin

Pierre naturelle

La pierre naturelle est un produit naturel dont les caractéristiques particulières sont déterminées par la nature et le liant des minéraux qui forment la pierre. La pierre naturelle montre son évolution et n'est pas un produit industriel uniforme.

Variations de couleurs, de structure et de texture

La pierre naturelle ne peut pas être catégorisée comme un produit fabriqué industriellement. Les variétés de couleurs dans la pierre naturelle sont naturelles et inévitables. Selon les normes à appliquer, les variations de couleurs, de structure et de texture sont expressément admis pour les pierres de la même origine. Ces variations sont caractéristiques de l'unicité des produits en pierre naturelle.

Influences de l'environnement sur les revêtements de terrasse (humidité)

Les pierres naturelles pour revêtements de sol à l'extérieur sont exposées à des sollicitations maximales. Une sollicitation principale est causée par l'humidité. Normalement, toutes les surfaces extérieures doivent comporter une déclivité pour l'écoulement de l'eau de surface. En outre, les revêtements en pierre naturelle à l'extérieur sont toujours perméable à l'eau. C'est pourquoi il faut toujours aussi monter les couches de support/soubassements en conséquence de manière drainante. En combinaison avec l'effet capillaire de la pierre naturelle, l'eau qui pénètre à travers le support peut provoquer des taches d'humidité foncées (v. illu. 1). Suivant les différentes situations de pose, le séchage de dalles peut être plus ou moins long (aussi d'une partie à l'autre d'une dalle).

Les **dalles pas-à-pas** et les **pierres de bordure** doivent également reposer sur un soubassement adapté afin d'éviter toute stagnation d'eau et les décolorations qui en résultent.

Utilisation de gravillon

Ce qui s'y prête le mieux, ce sont des gravillons de basalte ou de granite sans parts de fer. Il faut veiller à ce que, du fait d'autres mesures constructives, il n'y ait pas de pénétration de corps étrangers tels que clous, copeaux de fer, etc. qui risqueraient de souiller la couche de gravillons. Ces souillures peuvent créer des décolorations à la surface des dalles en pierre naturelle (v. illu. 2).

Jointoyer les dalles en pierre naturelle

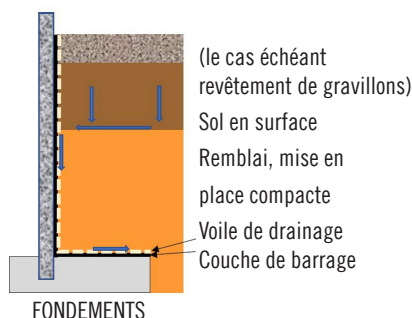
Lors du jointoyage avec du mortier de jointoiement lié par de la résine synthétique, il faut absolument respecter les spécifications de traitement du matériau. Des dalles pas suffisamment pré-humidifiées et/ou un brossage/nettoyage pas effectué soigneusement/immédiatement peuvent entraîner des taches (v. illu. 3).

Tolérances dimensionnelles

Pierres naturelles: selon la norme à appliquer pour les dalles en pierre naturelle, les dalles de sol notamment, avec une épaisseur nominale de 30 mm peuvent par exemple diverger de +/- 10 % par rapport à l'épaisseur nominale. C'est-à-dire que les dalles peuvent avoir une épaisseur entre 27 et 33 mm, elles peuvent donc présenter une différence d'épaisseur de jusqu'à 6 mm.

Pierres de palissade sur les talus

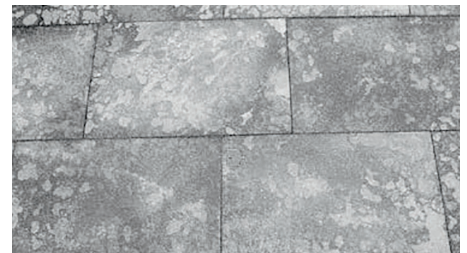
Lors de l'utilisation de pierres de plinthe ou de palissade pour délimiter les parterres ou les talus, le côté tourné vers la terre doit être étanche. L'installation d'une couche de barrage évite que l'eau passe entre les pierres et que des décolorations apparaissent à cause de la cristallisation de matières dissoutes. Dessin côté:



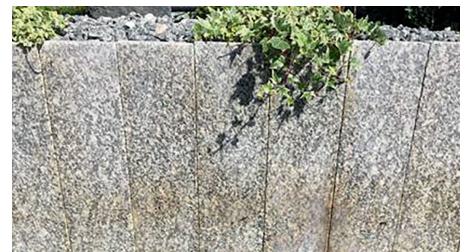
Résidus d'humidité (illu. 1)



Tâches de rouille dues à des corps étrangers (illu. 2)



Tâches de résidus de produits liants (illu. 3)



Gravier et gravillons

Les cailloux et gravillons possèdent une adhérence naturelle comme le sable et la boue, qui apparaissent avec l'extraction et le traitement. Les éclats liés au déversement, à la production, l'expédition et la mise en œuvre sont possibles et inévitables pour les matériaux en pierre naturelle.

Il est recommandé de poser un support perméable à l'eau – un remblai de drainage. Les galets de rivière, les galets colorés de la Weser et ceux du Rhin en granulométrie 8-16 mm conviennent comme matériau de drainage. En combinaison avec l'effet capillaire de la pierre naturelle, l'eau qui pénètre à travers le support peut provoquer des taches d'humidité foncées. Pour empêcher l'apparition de mauvaises herbes, il est recommandé d'utiliser une nappe anti-mauvaises herbes sous les galets. Ils empêchent ainsi aussi d'éventuelles décolorations des galets, qui peuvent apparaître avec l'effet capillaire de la roche tendre, par ex. lorsque la pose a lieu directement sur la terre végétale.

Tolérances dimensionnelles

Les graviers décoratifs pour l'aménagement du jardin ne doivent répondre à aucun tamisage standard. Les tolérances s'élèvent à 20 % au dessus et en dessous de la granulométrie indiquée.

Les éléments mentionnés ne constituent donc aucun motif de réclamation autorisé.

Version/as of 07/2025