

# Instructions de conversion Huisseries pour portes lourdes F

**i**

Gâche de classe E

La gâche de sécurité est adaptée aux habitations et aux bâtiments particulièrement sollicités, ainsi qu'aux portes intérieures lourdes pouvant atteindre environ 80 kg (par ex. portes à réduction acoustique).

Pour obtenir une classification valable pour l'ensemble de l'huisserie, un ancrage mural mécanique doit être mis en place suite au montage (voir Vissage de l'huisserie sur mur).

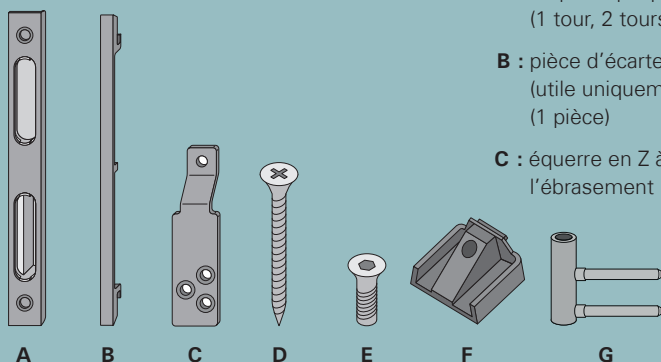
Marche à suivre impérativement avant assemblage de l'huisserie :

Poser le montant de l'huisserie avec la gâche à modifier sur une surface de travail propre et stable. Utiliser un support en carton pour éviter de rayer la surface. Ces instructions de montage présentent simplement une procédure recommandée. La conversion ne relève pas de notre responsabilité et nécessite une certaine habileté manuelle. Les dommages causés à l'huisserie ainsi que les défauts de montage et les défauts consécutifs à la conversion ne constituent pas un motif de réclamation justifié et ne sont pas couverts par notre garantie. Aucun droit éventuel ne peut découler de cette recommandation.

Sécuriser l'huisserie avec des serre-joints pendant les opérations de conversion. Cela réduit le risque de blessure et facilite la manipulation.

Attention : risque de points de pression !

## Contenu de la livraison



**A** : gâche de sécurité classe E avec caches en plastique prémontés (1 tour, 2 tours) (1 pièce)

**B** : pièce d'écartement (utile uniquement pour la variante b) (1 pièce)

**C** : équerre en Z à visser sur l'ébrasement (2 pièces)

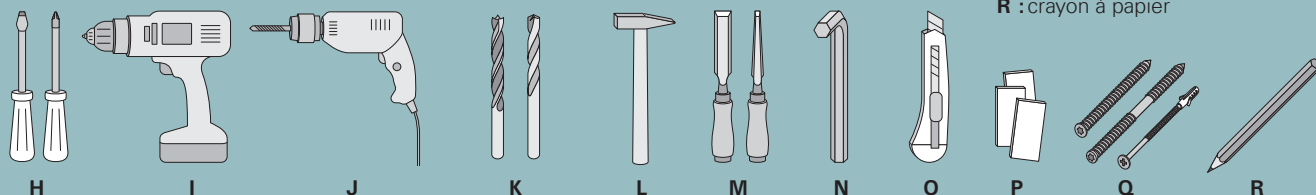
**D** : vis pour panneau d'aggloméré 5 x 20 mm (6 pièces)

**E** : vis à six pans creux (2 pièces)

**F** : gabarit de perçage (1 pièce)

**G** : partie inférieure de paumelle, standard : Fiche V4400 pour montage porte avec fiches doubles (2 pièces)

## Outillage requis



**H** : tournevis plats et cruciformes

**I** : visseuse sans fil

**J** : perceuse (bois et pierre)

**K** : foret (bois et pierre), Ø 6 mm

**L** : marteau

**M** : ciseaux à bois (6 mm et 20 mm)

**N** : clé Allen, 3 mm

**O** : cutter

**P** : cales en bois (env. 2 mm)

**Q** : vis et chevilles

**R** : crayon à papier

## Vérifier quelle variante de gâche est prémontée sur l'huisserie (variante a / b / c)

**Gâche**

1 tour, 20 mm de large

Étapes 1 - 14

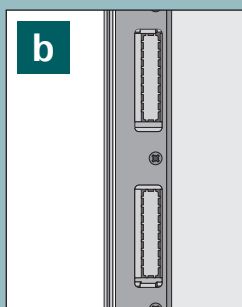


**Gâche**

1 tour, 28 mm de large

Étapes 1 - 2

et 15 - 25

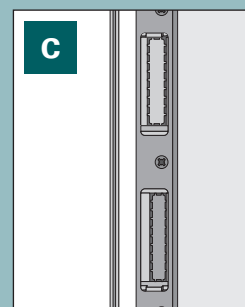


**Gâche**

2 tour, 20 mm de large

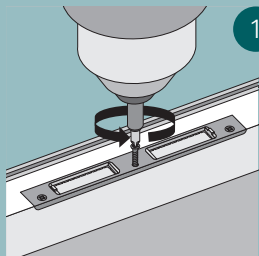
Étapes 1 - 2

et 6 - 14

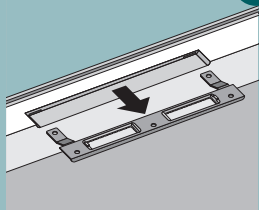


# Remplacement : gâche

! POUR LES VARIANTES **a**, **b**, **c** :

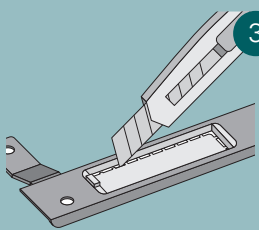


1 Desserrer la gâche standard déjà installée de l'huissierie en dévissant les vis (avant et arrière).

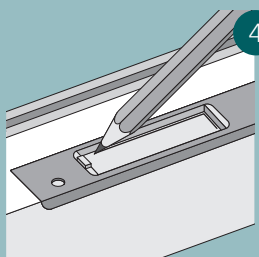


2 Retirer la gâche standard vers l'avant.

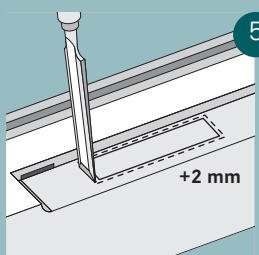
! POUR LA VARIANTE **a** :



3 Découper la perforation inférieure pour le passage du verrou à l'aide d'un cutter.



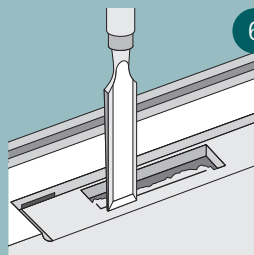
4 Remettre la gâche en place et marquer le trou de verrou inférieur.



5 Évider le trou de verrou dessiné en l'agrandissant d'environ 2 mm sur tout le pourtour.

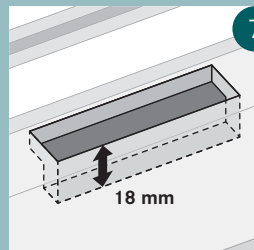
Attention : risque de projection !

! POUR LES VARIANTES **a**, **c** :

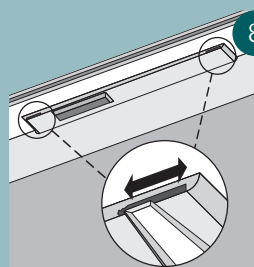


6 Dans la zone avant, évider avec précaution à l'aide d'un ciseau à bois de 20 mm. L'évidement doit être dimensionné de telle sorte que la gâche renforcée puisse être insérée facilement et sans exercer de pression.

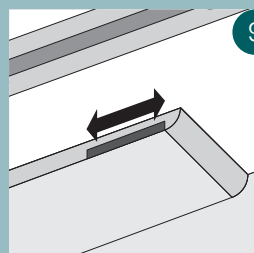
Attention : risque de d'éclatement !



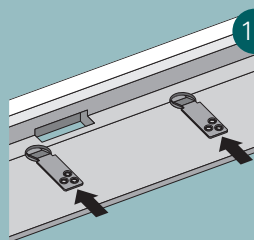
7 Le trou de verrou doit être creusé sur 18 mm de profondeur.



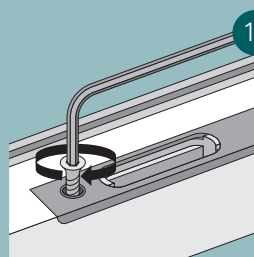
8 Agrandir les deux ouvertures vers l'extérieur et l'intérieur avec un ciseau à bois de 6 mm.



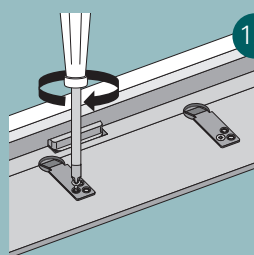
9 L'évidement pour les équerres en Z doit être dimensionné de telle sorte que l'équerre en Z puisse être insérée facilement et avec un peu de jeu.



10 Retourner l'huissierie et insérer l'équerre en Z.

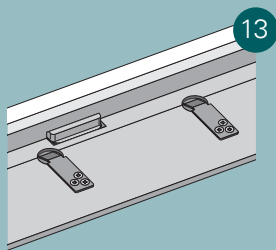


11 Visser l'équerre en Z sur la gâche à l'aide des vis à six pans creux fournies.

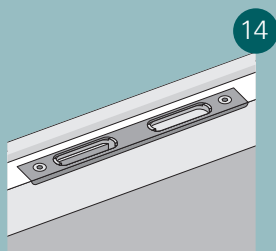


12 Aligner les équerres en Z parallèlement et les fixer avec une vis de 5 x 20 mm par équerre.

Vérifier le positionnement de la gâche dans la mortaise.

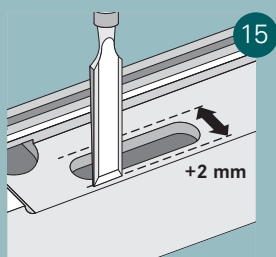


13 Les équerres en Z peuvent maintenant être entièrement vissées.

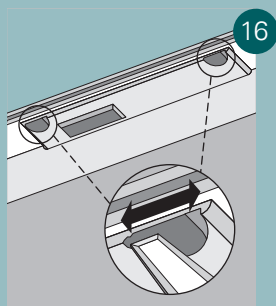


14 La gâche est montée. L'huissierie peut maintenant être assemblée et installée dans la baie.

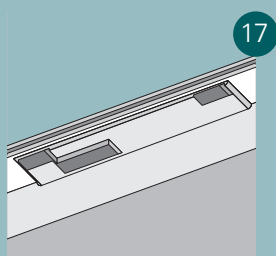
**!** POUR LA VARIANTE **b** :  
(en commençant par les étapes 1 et 2) :



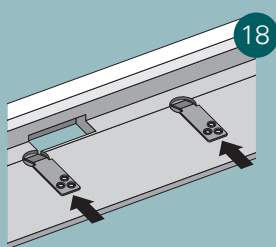
15 Élargir le trou de verrou d'environ 2 mm vers l'avant et l'arrière.  
Attention : risque de projection !



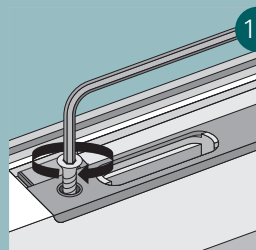
16 L'évidement pour l'équerre en Z doit être dimensionné de telle sorte que l'équerre en Z puisse être insérée facilement et avec un peu de jeu.



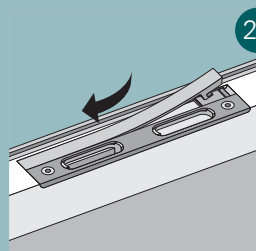
17 Trou de verrou et ouvertures évidés.



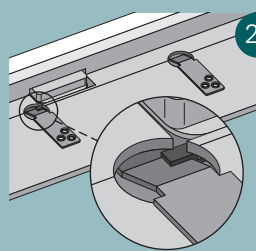
18 Retourner l'huissierie et insérer l'équerre en Z.



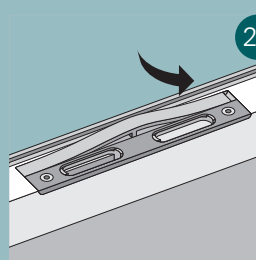
19 Visser l'équerre en Z sur la gâche à l'aide des vis à six pans creux fournies.



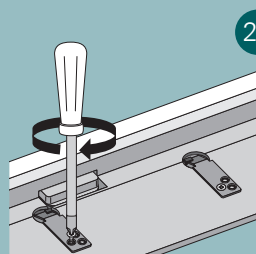
20 Insérer d'abord un côté de la pièce d'écartement.



21 Le crochet doit entourer l'équerre en Z.

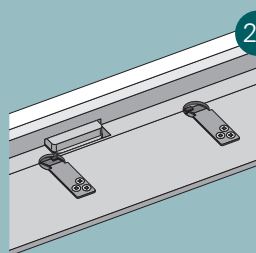


22 Ensuite, insérer l'autre côté en pliant légèrement la pièce d'écartement.

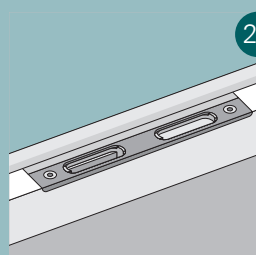


23 Aligner les équerres en Z parallèlement et les fixer avec une vis de 5 x 20 mm par équerre.

Vérifier le positionnement de la gâche dans la mortaise.



24 Les équerres en Z peuvent maintenant être entièrement vissées.

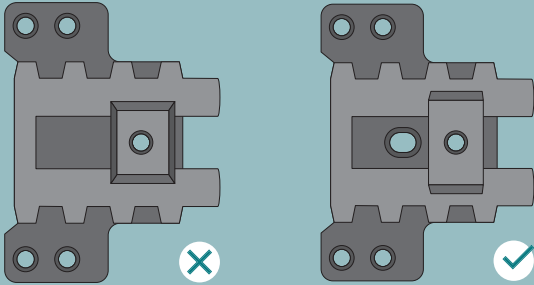


25 La gâche est montée. L'huissierie peut maintenant être assemblée et montée.

# Vissage de l'huissérie sur mur

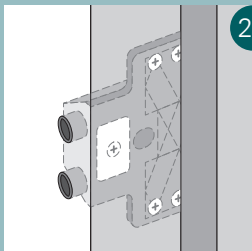
**i**

Ce gabarit de perçage ne peut être utilisé que pour les huisseries dans lesquelles sont montées des renforts de fiche en plastique avec perçage, de la série à partir de 2012.

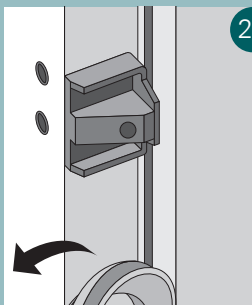


**Le gabarit de perçage peut être utilisé pour les huisseries présentant les caractéristiques de produit mentionnées ci-dessous et achetées à partir de 2012.**

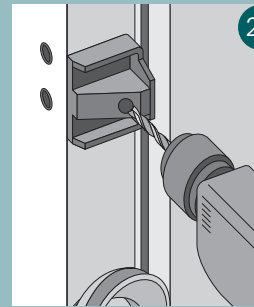
Modèle	Chant rond (RK)	Chant bombé (BO)	Chant profilé (PR)	Chant soft (SK)
Schéma				
Aile de recouvrement	60 mm	70 mm	60 mm	60 mm
CPL blanc	✓	✓	✓	x
CPL design blanc	x	x	x	✓
Décor blanc 144	✓	x	x	x
Peinture gris noble	x	x	x	✓
CPL aspect bois	✓	x	x	x
Décor aspect bois	✓	x	x	x



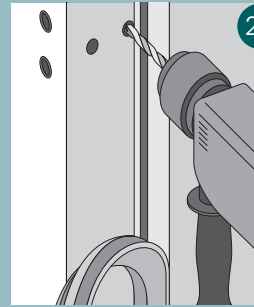
**26** S'assurer que les renforts de fiches sont vissés avec 4 vis et que l'huissérie est calé à hauteur des fiches de manière à résister à la pression. Dans le cas contraire, il y a un risque que les renforts de fiche se détachent ou que l'huissérie bouge.



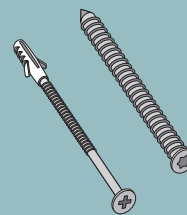
**27** Du côté des fiches, retirer le joint en caoutchouc à proximité des fiches et insérer le gabarit de perçage dans le trou à six pans creux.



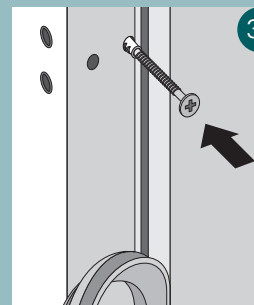
**28** Percer maintenant l'huissérie avec un foret à bois de 6 mm jusqu'au mur.



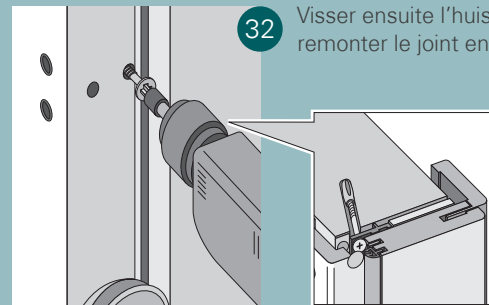
**29** Percer maintenant le mur avec un foret approprié (selon le type de vis).



**30** Il existe différentes variantes de fixation. Choisir la variante adaptée au mur.



**31** Visser maintenant la vis dans le trou agrandi.  
Éviter les dommages causés par des vis trop serrées.  
Veiller encore une fois à ce que l'huissérie soit calé à hauteur des fiches.



**32** Visser ensuite l'huissérie au mur et remonter le joint en caoutchouc.

Manufactured for  
HORNBACH Baumarkt AG  
Hornbachstraße 11  
76879 Bornheim / Germany  
product@hornbach.com  
www.hornbach.com

Sous réserve de modifications techniques, En date du/as of 01/23, N° MA 1045-FR-21 -001