

Instructions de montage vantail

F

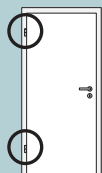
1 Avant le montage

i

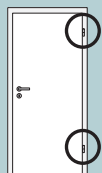
»Vérifiez que votre livraison est complète.

»Avant le montage, vérifiez que tous les éléments sont complets, qu'il s'agit bien du bon produit (sens de l'ouverture et surface) et qu'il n'y a pas de défauts apparents.

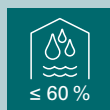
»Vous ne pourrez formuler une réclamation concernant les défauts et les vices apparents qu'immédiatement après la livraison.



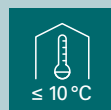
DIN gauche :
fiches visibles à
gauche



DIN droite :
fiches visibles à
droite



Stocker à un taux
d'humidité max. de
60 %



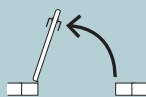
Stocker à une
température ambi-
ante min. de 10 °C



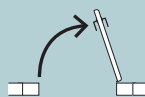
Stocker à plat sur
une surface plane
et propre



Éviter impéra-
tivement les sols
humides



Gauche
poussante



Droite
poussante



Ne pas poser d'ob-
jets lourds sur les
vantaux



Ne pas adosser
aux murs dans les
bâtiments neufs

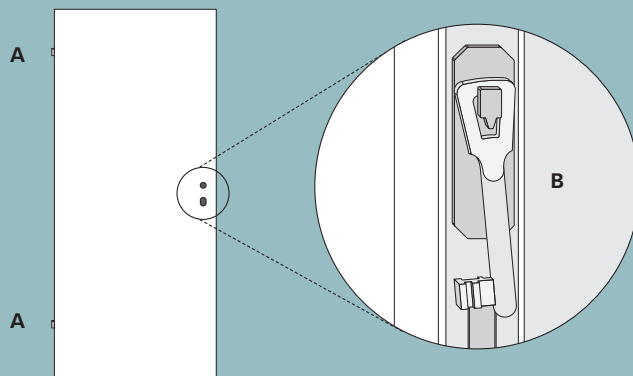


Ne pas ouvrir
l'emballage avec un
objet coupant



Ne pas entre-
poser dans un
carton ouvert

Matériel fourni

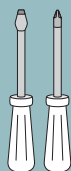


Vantail avec

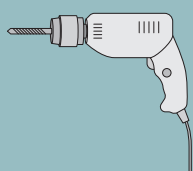
A : fiches prémontées,
standard : fiches simples V 0020

B : serrure et clé intégrée, standard :
serrure pêne dormant demi tour.

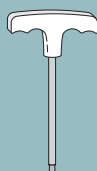
Outillage nécessaire



C



D



E



F

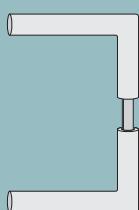
C : tournevis plats et tournevis
cruciformes

D : perceuse et forets
(diamètre : voir indications du
fabricant de la quincaillerie)

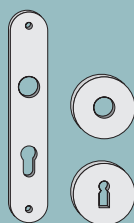
E : optionnel : clé à six pans avec poignée
en T 4 mm

F : optionnel : lime métallique

Accessoires nécessaires



G



H

**Ensemble de la quincaillerie non
fournie, comprenant:**

G : poignées

H : plaque ou rosace

2 Montage

i

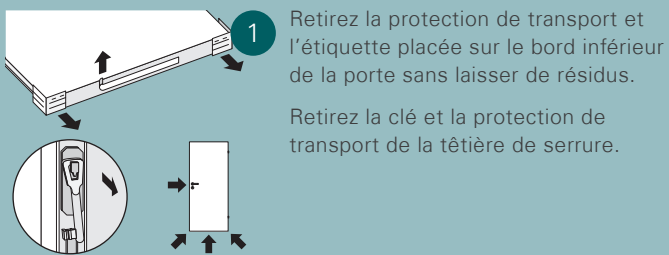
» L'humidité relative sur le lieu de montage ne doit pas dépasser 60 %, pour une température d'environ 20 °C.

» N'utilisez que du ruban adhésif à faible pouvoir adhésif (max. 0,7 N/cm) pour le masquage et retirez-le aussitôt après utilisation. Vous éviterez ainsi d'endommager la surface de l'ébrasement ou celle du vantail.

» Si vous montez le vantail de porte dans des pièces où l'humidité de l'air peut augmenter rapidement (salle de bain, WC...), nous vous recommandons d'hydrofuger le dessous du vantail (avec du vernis par exemple). Ceci vous permet de protéger plus efficacement le vantail contre le gonflement.

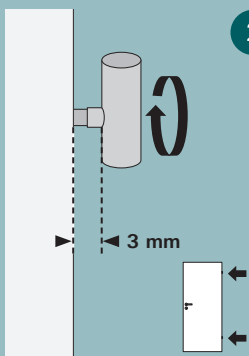
» Si vous remplacez la serrure à mortaiser par une autre marque, vous devrez peut-être rectifier le fraisage du boîtier de la serrure.

PRÉPARATION DU VANTAIL



1 Retirez la protection de transport et l'étiquette placée sur le bord inférieur de la porte sans laisser de résidus.

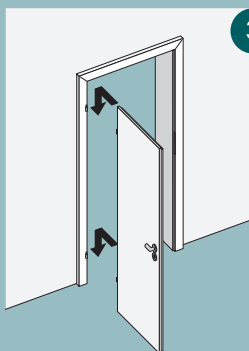
Retirez la clé et la protection de transport de la tête de serrure.



2 Si nécessaire, faites tourner les deux fiches de la porte d'un ou deux tours. La distance entre la fiche et le bord du vantail doit être d'environ 3 mm.

Si la fiche tourne avec difficulté, utilisez un tournevis pour faire levier. Introduisez celui-ci dans l'ouverture de la fiche, puis faites-le tourner.

INSTALLATION DU VANTAIL

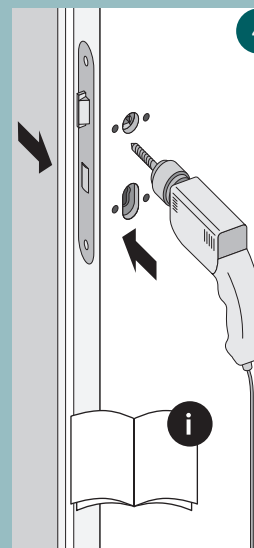


3 Accrochez maintenant le vantail dans l'ébrasement.

Veillez à ce que le vantail ne se referme pas. Vous risquez dans le cas contraire de vous enfermer à l'intérieur ou à l'extérieur. Veillez impérativement à insérer dès à présent la poignée de la porte ou une poignée de chantier.

Il est préférable de vous faire aider par une deuxième personne pour suspendre la porte. Vous éviterez ainsi tout dommage.

MONTAGE DE LA QUINCAILLERIE

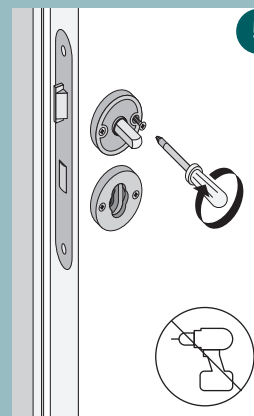


4 Percez maintenant les trous pour le montage de la quincaillerie en suivant les instructions de votre fabricant. Des trous traversants correspondants sont prévus dans le boîtier de la serrure.

Veillez percer impérativement des deux côtés du vantail. Si vous ne percez que d'un seul côté, des éclats pourraient ne pas être recouvert par la quincaillerie.

Veillez à retirer impérativement d'éventuels copeaux de bois dans le boîtier de la serrure après le perçage.

Pour monter la quincaillerie, respectez impérativement les instructions du fabricant.



5 Vissez maintenant avec précaution la plaque ou les rosaces manuellement à l'aide d'un tournevis.

Montez ensuite la poignée de la porte des deux côtés.

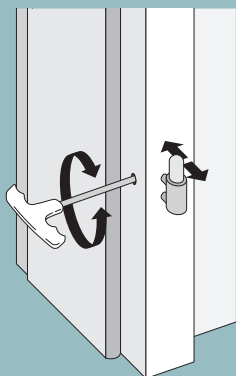
Serrez les vis doucement et uniquement à la main. Avec les vis traversantes notamment, un serrage excessif entraîne des tensions, des bosses ou des fissures en surface. Ce qui peut même nuire au bon fonctionnement de la serrure.

3 Ajustement du vantail

i

»Après l'installation, vous devez vérifier l'ajustement et le bon fonctionnement du vantail de porte. Voici des conseils essentiels pour ajuster correctement le vantail. Important : les indications fournies ici sont facultatives et ne doivent pas être obligatoirement suivies dans tous les cas.

OPTION 1 : RÉGLER L'ÉCART ENTRE LE VANTAIL ET L'ÉBRASEMENT



Si le vantail repose de manière non uniforme sur l'ébrasement ou si la pression exercée sur le joint est trop forte, vous pouvez régler l'écart entre le vantail et l'ébrasement comme suit :

Décrochez impérativement le vantail.

Ouvrez les caches de la cornière d'ébrasement.

Desserrer la vis avec précaution (2 tours max.) en utilisant une clé hexagonale de 4 mm avec poignée en T.

Ensuite, poussez un peu la partie inférieure de la fiche vers l'intérieur ou vers l'extérieur.

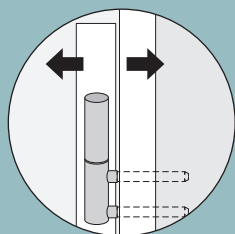
Ensuite, serrez à nouveau la vis manuellement jusqu'à ce qu'elle se bloque, puis serrez-la fermement.

Accrochez le vantail, testez et corrigez de nouveau si nécessaire.

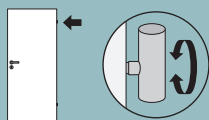
Remettez les caches vis en place.

Serrez la vis uniquement à la main. Une visseuse sans fil ou une clé à cliquet est susceptible de serrer la vis trop fortement !

Si après avoir desserré la vis de 2 tours et que la fiche ne bouge pas, n'hésitez pas à appliquer un léger coup de marteau sur la fiche pour la débloquent.



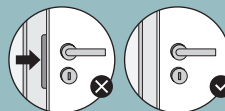
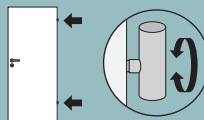
OPTION 2 : AJUSTER LE VANTAIL HORIZONTALEMENT



2.1

Si le vantail frotte contre le sol du côté de la serrure, heurte le montant de l'ébrasement ou monte ou descend tout seul, vous pouvez le réaligner horizontalement comme suit :

Tournez la fiche du vantail (en haut ou en bas) vers l'intérieur ou vers l'extérieur pour faire remonter ou baisser le vantail en direction du côté de la serrure.

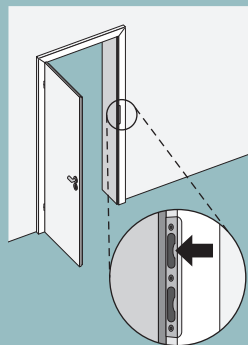


2.2

Si la gâche n'est pas totalement recouverte par le vantail, vous pouvez aligner le vantail dans l'ébrasement comme suit :

Tournez les deux fiches du vantail (en haut et en bas) vers l'intérieur ou l'extérieur pour pouvoir déplacer le vantail horizontalement.

OPTION 3 : RÉGLAGE DE LA GÂCHE

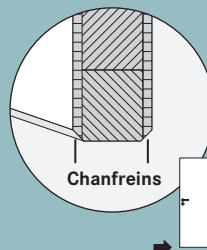
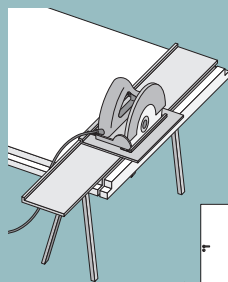


Cavité du pêne

Il arrive que les portes ne se ferment qu'avec difficulté juste après leur montage. Dans la plupart des cas, le joint doit encore s'assouplir un peu. Il suffit pour cela de laisser la porte fermée pendant un certain temps.

Si cela ne suffit pas, vous pouvez limer légèrement le boselage sur la gâche de l'ébrasement. Pour ceci, dévissez la gâche de l'ébrasement. Ceci vous permettra de travailler plus facilement avec la lime et de ne pas endommager l'ébrasement.

OPTION 4 : RACCOURCIR LE VANTAIL



Si le vantail de la porte est nettement trop long et frotte dans le cas de la pose d'une barre de seuil épaisse, sur toute sa largeur, vous pouvez en raccourcir le bas avec précaution.

En fonction de la position intérieure du vantail, vous pouvez raccourcir comme suit :

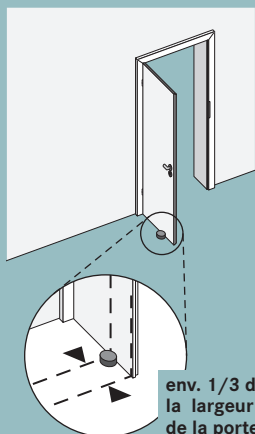
» Les vantaux avec Âme alvéolaire et tubulaire peuvent être raccourcis jusqu'à 15 mm au bas.

» Les vantaux avec plinthe peuvent être raccourcis de 20 mm au maximum. Il peut s'avérer nécessaire de rectifier en conséquence le fraisage de la rainure.

Après raccourcissement, chanfreinez le bas de porte. Vous préviendrez ainsi un déchirement de la surface extérieure de la porte.

4 Après le montage

OPTIONNEL : MONTAGE DES BUTÉES DE PORTE



Remarque concernant le montage d'une butée de porte

- » Placez la butée aussi loin que possible de l'axe de la fiche. Nous recommandons de monter la butée dans le dernier tiers de la largeur de la porte en direction de la serrure.
- » Pour les vantaux de porte d'une épaisseur > 47 mm, nous recommandons dans tous les cas l'installation d'une butée de porte. Les vantaux épais peuvent heurter l'ébrasement lorsqu'on les ouvre du fait que l'angle d'ouverture maximal est alors réduit. Ceci aura pour effet d'endommager le vantail et l'ébrasement.

NETTOYAGE ET ENTRETIEN

- » Enlevez la saleté non adhérente à la main.
- » Nettoyez la surface avec un chiffon légèrement humide ainsi que le produit nettoyant recommandé dans le tableau ci dessous. Pour les surfaces en relief, veuillez nettoyer parallèlement à la structure.
- » Toujours rincer à l'eau claire en fin de nettoyage.
- » Séchez ensuite soigneusement la partie concernée avec un chiffon.
- » N'utilisez pas d'appareils mécaniques comme les nettoyeurs à vapeur ou les machines de nettoyage.
- » Ne pas nettoyer avec de la laine d'acier, de la poudre à récurer, des gommes nettoyante ou des tampons abrasifs.
- » Testez impérativement les produits de nettoyage relativement agressifs sur une zone peu visible avant de traiter des surfaces plus grandes et plus exposées.

Types de taches	Portes CPL	Portes laquées
Dentifrice	Eau	Nettoyant neutre
Crème pour les mains	Nettoyant neutre ou nettoyant concentré pour vitres	Nettoyant neutre
Lessives, solution savonneuse, dépôt calcaire	Eau	Nettoyant neutre
Traces de doigts	Nettoyant neutre	Nettoyant neutre
Vernis à ongles	Acétone	Acétone
Café	Eau	Nettoyant neutre
Cirage	Nettoyant neutre	Nettoyant neutre
Encre de stylo	Nettoyant concentré pour vitres	Nettoyant concentré pour vitres
Marqueur permanent ¹	Alcool ménager 96 %	Alcool ménager 96 %

¹ Les marqueurs permanents peuvent être effacés uniquement avec de l'alcool ménager à 96 %, et ce dans une certaine mesure seulement. Des résidus peuvent rester visibles.

Les désinfectants chlorés répondant à la norme DIN 68861 / DIN EN 12720:14 n'endommagent aucune de nos surfaces.

ENTRETIEN ET UTILISATION CORRECTS

- » Vérifiez au moins une fois par an le fonctionnement et l'ajustement de la porte ainsi que le fonctionnement de la serrure et du loquet. Graisser si nécessaire. Les fiches sont sans entretien et n'ont donc pas besoin d'être lubrifiées.
- » Ne fixez pas de crochets à manteaux ou de porte-serviettes sur la porte. Cela pèse sur les fiches, il se produit des rayures et l'humidité peut alors pénétrer.
- » Ne nettoyez pas les sols durs avec un chiffon trop humide, sinon l'humidité risque de pénétrer dans le vantail de la porte.

RÉCLAMATION

i

Les cas suivants ne constituent pas un motif de réclamation (liste non exhaustive)

- » Dommages dus à un montage et une manipulation inadéquats.
- » Dommages consécutifs à un stockage incorrect sur le site de montage (voir première page).
- » Légères différences de couleur entre le vantail et l'ébrasement.
- » Changements de couleur dus aux rayons UV, à la nicotine ou aux dépôts de suie.
- » Dommages causés par un ajustement ultérieur (raccourcissement).
- » Cintrage dus à l'exposition directe à un liquide ou à un air ambiant présentant une humidité relative supérieure à 60 %.
- » Cintrage de < 4 mm sur la hauteur totale du vantail de porte, conformément à la directive qualité RAL-GZ 426, norme UE PR 12219.
- » Translucidité des joints blancs de l'ébrasement.
- » Les dommages causés par une utilisation incorrecte, tels que les traces de frottement causées par des vantaux rabaissés, une sollicitation extrême due à l'installation ultérieure de crochets à vêtements, des jeux d'enfants ou encore un claquement brutal provoqué par des courants d'air.
- » Dommages causés par la pose d'un vitrage d'un autre type, notamment sans verre de sécurité ESG.
- » Dommages ou décolorations dus à des autocollants, rubans adhésifs, colles, mastics d'étanchéité (par ex. silicone) et PU de montage d'ébrasement.

Dans les bâtiments neufs, l'humidité ambiante peut devenir si élevée que même les portes spécialement renforcées sont susceptibles de se déformer. Cette déformation diminue généralement après une période de chauffage.

En cas de réclamation fondée

- » Consignez les défauts immédiatement et en totalité, en y joignant des photos nettes et bien exposées.
- » Dans l'idéal, indiquez le numéro de lot qui figure sur le bord inférieur du vantail.
- » Préparez vos justificatifs d'achat.

i

La procédure d'installation décrite ici n'a qu'une valeur de recommandation et doit être le cas échéant adaptée à la situation spécifique rencontrée sur le site de montage. Aucun droit légal ne pourra être déduit des présentes instructions de montage.

Les produits répertoriés ici sont des composants fabriqués industriellement à partir de spécifications normatives telles que les dimensions et les tolérances. Les données du fabricant sont estampillées sur le bord inférieur de la porte.

Manufactured for
HORNBAACH Baumarkt AG
Hornbachstraße 11
76879 Bornheim / Germany
product@hornbach.com
www.hornbach.com

Informations techniques, Mise à jour 04/2023, MA-FR-21-002/REV 02